

# Stormöte GY

Ida Väisänen

Utbildningsförvaltningen

2024-05-15

# Agenda

- Aktuellt
- Information från antagningen
- Information enheten för flerspråkighet
- Sommargymnasiet
- Gymnasieboende
- Regional dimensionering
- Gymnasiemässan
- Övergångar
- Sommarvägledningen
- Nästa stormöte

# Aktuellt

# Påminnelse om gratis TBE-vaccination

Smittskyddsläkaren i Region Uppsala vill göra dig uppmärksam på att TBE-vaccin rekommenderas och är gratis för barn och unga i åldern 1–18 år som bor i Uppsala län.

TBE är en fästingöverförd virusinfektion som ger hjärninflammation. Smittöverföring sker framförallt under sommarhalvåret. Passa på att ta vaccin före sommarlovet.

Mer information om vaccination mot TBE samt tidsbokning finns på [Vaccination mot TBE \(1177.se\)](https://www.1177.se/vaccination-mot-tbe).

För information på arabiska, somaliska och tigrinja, [Vaccinera ditt barn mot TBE \(översatt\)](#).

Avsändare:

Johan Nöjd

Smittskyddsläkaren

Smittskyddsenheten

Region Uppsala

# Förutsättningar inför 2025

- Fortsatt tufft ekonomiskt läge
- Effektivisera och prioritera
- Långsiktiga investeringar
- UBN har andra förutsättningar än övriga nämnder utifrån den politiska överenskommelsen
- Årligen ser man över möjligheterna att öka intäkter i form av exempelvis avgifter

# Information från Antagningen

Caroline Sedin

UBF, Enheten för Antagning och placering

Maj 2024

# Gymnasievalet – valperiod 2 2024

Omvalet stänger 15 maj.

Statistik skickas ut från antagning gymnasieskola.

Slutligt antagningsbeskedet 1 juli.

Ansökningar som görs efter valperiodernas slut  
benämns sent val (maj-augusti)

Reservantagning 1 – 12 juli

Antagningsfiler till skolor 2024-07-12

Reservantagning 2 – augusti

Tidplan för antagningen

- [Antagning till gymnasiet - Uppsala kommun](#)

Kriterier för antagning och placering till  
gymnasieskola och anpassad gymnasieskola

- [Kriterier för gymnasievalet \( uppsala.se\)](#)



Från och med den 25 april ska supportärenden  
kopplade till system som används av externa/friskolor  
skickas till

**KLK IT Pedagogiska**  
Support ([KLKITPedagogiskaSupport@ uppsala.se](mailto:KLKITPedagogiskaSupport@ uppsala.se)) |

Det kommer fortfarande att gå att ringa 018-726 00 30

# EFF:s verksamhet i gymnasieskolan

Enheten för flerspråkighet

UBF

2024-05-15



# Modersmålskurser GY och GYAN

- Modersmål 1 100 poäng
- Modersmål 2 100 poäng, bygger på Modersmål 1
- Aktiv tvåspråkighet 100 poäng, bygger på Modersmål 1
- Modersmål 1 GYAN 100 poäng
- Modersmål 2 GYAN 100 poäng, bygger på Modersmål 1

Det är ett frivilligt ämne som eleven kan läsa som Individuellt val eller utökad kurs.

Behörighetskrav: språket ska vara elevens modersmål,  
godkänt betyg (åk 9) eller motsvarande kunskaper

Finansiering: kommunen ersätter skolan och EFF fakturerar  
månadsvis/registrerad elev

# Modersmål grundskolenivå åk 9 ML-kurs

## Modersmålsundervisning inom SPRINT och IM:

- grundskolenivå mot betyg för åk 9

Det är ett frivilligt ämne.

Behörighetskrav: språket ska vara elevens modersmål,  
eleven ska ha grundläggande kunskaper i sitt modersmål

Finansiering: kommunen ersätter skolan och EFF fakturerar  
månadsvis/registrerad elev

# Studiehandledning och prövning

**Studiehandledning på modersmål** enl. skolans beställning

Finansiering: EFF fakturerar resp. skola

**Prövningar i modersmålskurser**

Finansiering: EFF fakturerar resp. skola

# Organisation

Undervisningen ges på Celsiusskolan från c:a 16:30-19

EFF ger bussbiljetter till elever som saknar skolbusskort.

# Elevantal MOE-kurser och ML

SKOLA	Antal 2024-04-15	SKOLA	Antal 2024-04-15
AMRGY	3	NTIGY	53
ANSGY	6	PROGY	14
CULGY	15	THOGY	12
DBGY	1	UPPGY	2
GRiGY	13	YRKGY	5
INTGY	16	YPLGY	1
KUNGY	28	REAGY	1

# Ansökan inför HT 24

Ansökan är öppen från NU och fram till 1 september för alla kurser.

Kursstart MOE-kurser och ML första veckan i september.

SPRINT (nyanlända) tas in löpande till ML-kurser.

Se mer info och anmälningssblankett:

[www.flersprakighet.uppsala.se](http://www.flersprakighet.uppsala.se)

[Blanketter \(uppsala.se\)](http://Blanketter(uppsala.se))

# Gymnasiemässan

# Information gymnasiemässan 2024

- Gymnasiemässan är på Fyrishov 14 november, kl. 9.00-19.00.
- Alla gymnasieskolor i Uppsala samt skolor från kranskommunerna bjuds in till gymnasiemässan.
- Branscher kommer bjudas in även i år.
- Skolorna får dela ut informationsmaterial i form av flyers, foldrar, broschyrer och kataloger.
- Det är inte tillåtet att dela ut give-aways/profilprodukter som exempelvis pennor, sadelskydd med mera.
- Det är inte heller tillåtet att dela ut godis, frukt, russin eller annat ätbart.
- Elever i åk 8 kommer att bjudas in till mässan tillsammans med vårdnadshavare kl. 16.00-19.00.



# Sommargymnasiet

# Granskning SI sommargymnasiet

## **Kritik**

T.f. rektorn (legitimerad lärare) har varit medbedömare i beslut om betyg i fem kurser, kurserna historia 1b, samhällskunskap 1b, fysik 1a, svenska (årskurs 9) och svenska som andraspråk (årskurs 9). Rektor för enbart gå in och besluta om betyg om legitimerad och olegitimerad lärare är oense. Hade t.f. rektor undervisat på sommargymnasiet hade han kunnat gå in och betygsätta på ovannämnda kurser som legitimerad lärare.

## **Föreläggande**

Skolinspektionen förelägger med stöd av 26 kap. 10 § skollagen (2010:800) Uppsala kommun att senast måndag den 26 augusti 2024 ha vidtagit nedan angivna åtgärder avseende brister rörande bedömning och betygssättning. De vidtagna åtgärderna ska senast samma dag skriftligen redovisas till Skolinspektionen.

# Beslut utbildningsförvaltningen efter egen utredning och föreläggande:

Den kommunala huvudmannen planerar att besluta att

- från och med sommaren 2025 erbjuds endast elever inskrivna i den kommunala huvudmannens gymnasieskolor delta i den kommunala huvudmannens lovskoleverksamhet.
- från och med sommaren 2024 erbjuds endast kurser i ämnen där lärare som är legitimerade i ämnet antingen ansvarar för undervisning och betygsättning eller fungerar som medbedömare och handledare till icke legitimerade lärare.
- från och med sommaren 2025 erbjuder den kommunala huvudmannen sina elever möjlighet att läsa *endast en* kurs under sommarens lovskola.

# Elevhemmet Jälla

# Föredragning

Idag finns det två boende:

## **AB Uppsala Gymnasieboende på Kvarngärdet.**

- 220 platser
- Avtal inklusive tillsyn finns tom den 30 juni 2025. Ansvar ligger idag på avdelning Hemkommun, eftersom även fristående skolor i nuläget har möjlighet att erbjuda boende.
- Ny Upphandling är beslutat 12 oktober 2023.

## **Jälla Elevhem**

- 38 platser, 15 boende idag
- Skolan organiserar tillsyns
- Skolfastigheter AB har meddelat att lokalerna inte får användas from 1 januari 2025 pga av omfattande renoveringsbehov.

## **Framtida behov av elevhem för kommunala huvudmannen**

- Elever på RIG (villkor att få teckna avtal om RIG)
- Elever på NIU
- Elever på Naturburksprogrammet
- IB

# Förslag till beslut

1. **att** avveckla elevboendet på Jälla från och med höstterminen 2024,
2. **att** upphandling av tillsyn vid elevhem ska avgränsas att avse den kommunala huvudmannens behov av platser, samt
3. **att** ansvar för elevhemsplatser från den 1 juli 2025 överförs från hemkommun till kommunal huvudman för gymnasieskola.

# Regionala dimensioneringsuppdr aget

# Vad har hänt under detta läsår?

**Fokus på att informera om uppdraget, skriva avtal och anställa en Verksamhetsutvecklare med riktat uppdrag**

**Möten med:**

Övriga förvaltningar

Vuxenutbildningen

Samverkanskommuner (Knivsta, Tierp, Östhammar och Heby)

**Information:**

Politik

Samverkan

Fristående aktörer – särskilda möten bokas maj- augusti

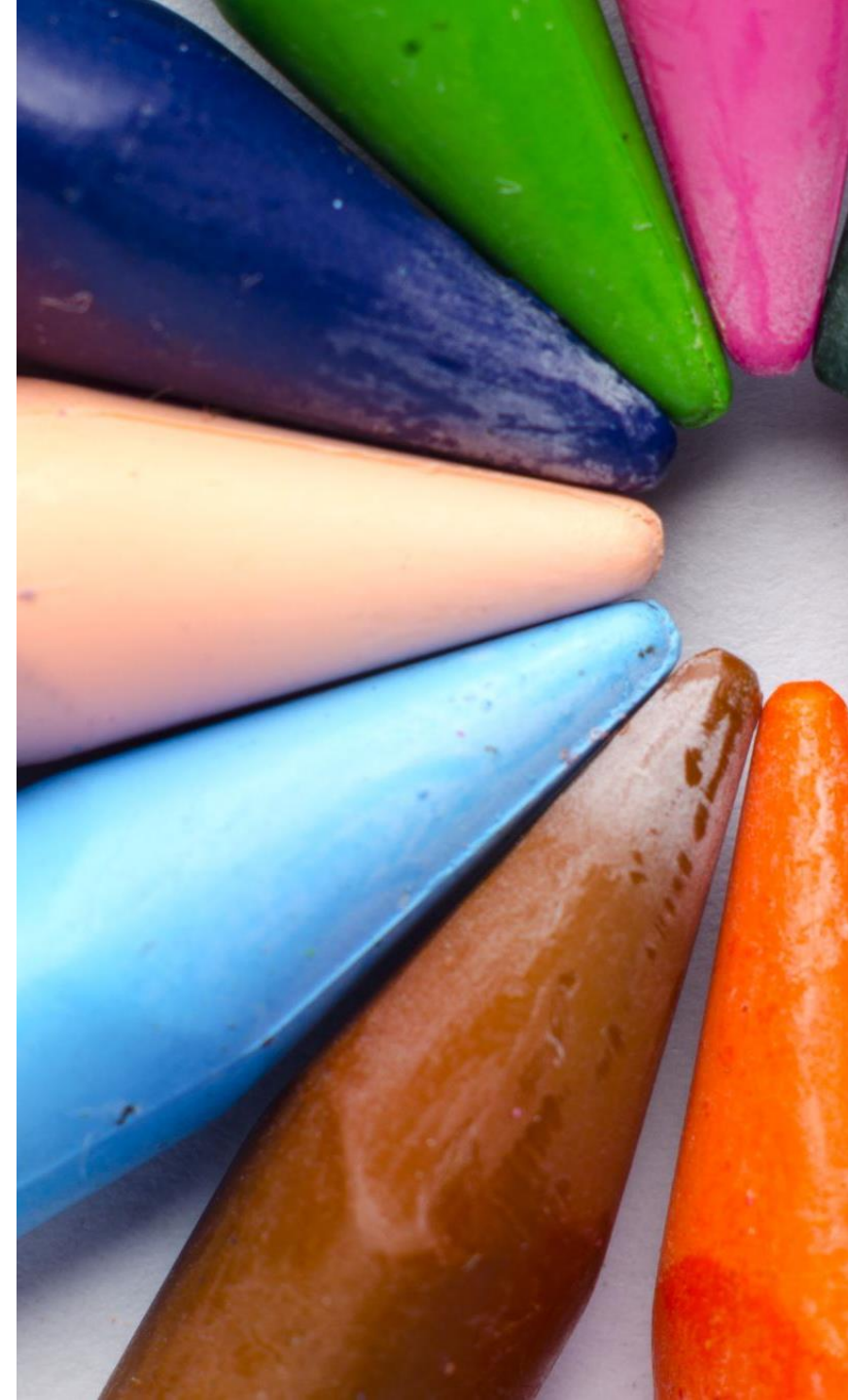
Yrkeslärare

Utbildnings förvaltningen

SYV

**Primära samverkansavtalet**

Nästa klart – ska upp i nämnden efter sommaren





# Information om övergångar

Tomas Matti och Ingrid Holström

Utbildningsförvaltningen

Maj 2024

# Definition särskild övergång som kräver särskild överlämning – skickades ut via mail den 7 maj

## Syfte

När beslut om särskild övergång fattas initieras en särskild överlämning mellan skolorna. Till stöd för den särskilda överlämningen kan stödfrågor användas.

## Definition av särskild övergång

*En särskild övergång mellan skolformer/skolor/stadie är när pedagog/rektor/profession i elevhälsan på avlämnande enhet bedömer och fattar beslut om att det finns behov av att överlämna information om anpassningar och barnets/elevens förutsättningar som inte fångas i den ordinarie övergångsrutinen/årsplaner för överlämning.*

Definition och stödfrågor kommer att läggas in på utförarwebbens sidor om övergångar inom kort.

# Förslag - årsplaneringar

Årsplaneringar för de fristående förskolorna och skolorna finns framtagna som ett stöd i övergångsarbetet och finns att hämta på utförarwebben:

[Övergångar mellan och inom skolformer \(uppsala.se\)](https://www.uppsala.se/overgangar-mellan-och-inom-skolformer) **under rubriken** *Det här gäller för fristående förskolor och skolor.*

# Utvärdering av särskilda övergångar

Referensgruppen med representanter från de fristående förskolorna och skolorna har träffat Tomas och Ingrid den 6 maj. De kommer att presentera förslaget till utvärdering i respektive nätverk.

Utvärderingen är obligatorisk för kommunala enheter, **önskvärt deltagande** för de fristående enheterna.

Kvantitativ utvärdering.

# Vad hoppas vi att utvärderingen ger svar på?

- Andelar särskilda övergångar per enhet - enheter som är över- respektive underrepresenterade utifrån ett uppmätt genomsnitt.
- Ger en bild av hur vanligt förekommande särskilda övergångar är – ett genomsnitt.
- Andelar flickor respektive pojkar.
- Andel särskilda övergångar per årskurs i grundskolan.
- Se mönster för enskilda förskolor och skolor.

# Avgränsningar – särskilda övergångar

- Från förskola till förskoleklass.
- Från förskoleklass till årskurs 1 samt inom grundskolans samtliga årskurser.
- Från årskurs 9 till gymnasieskolan.

# Enkäter

Enkäterna görs i Forms. Mäter antalet särskilda överlämningarna mellan läsår (utifrån definition av särskild överlämning).

Fem enkäter kommer att skickas ut:

- 1) avlämnande förskola - mitten av juni
- 2) avlämnande grundskola F-åk 8 - mitten av juni
- 3) avlämnande grundskola åk 9 - mitten av augusti (placering i gymnasiet är klar i mitten av juli)
- 4) mottagande grundskola- mitten av september
- 5) mottagande gymnasieskola - mitten av september

# Sommarvägledning 2024



# Varför sommarvägledning?

- Kvalificerad vägledning för elever
- Information till vårdnadshavare och elever
- Information till andra instanser, exempelvis HVB-hem
- Konkret stöd
  - Vägledning Dexter, ändringar lösenord
  - Omvalsfrågor
  - Blanketter och betygsdokument
  - Hänvisning till gymnasieantagning eller IM

# För vem?

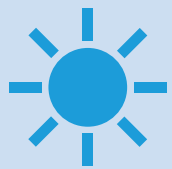
Elever inom  
Hemkommun



Sommarlovet närmar sig och det är dags att börja tänka på hur vi kan stödja våra elever även under den lediga tiden. Vi vill informera dig om möjligheten att hänvisa elever till sommar-SYV under veckorna 27-30.



Sommar-SYV erbjuder personlig karriärvägledning och stöd för elever som behöver hjälp med studie- och yrkesval under sommarlovet.

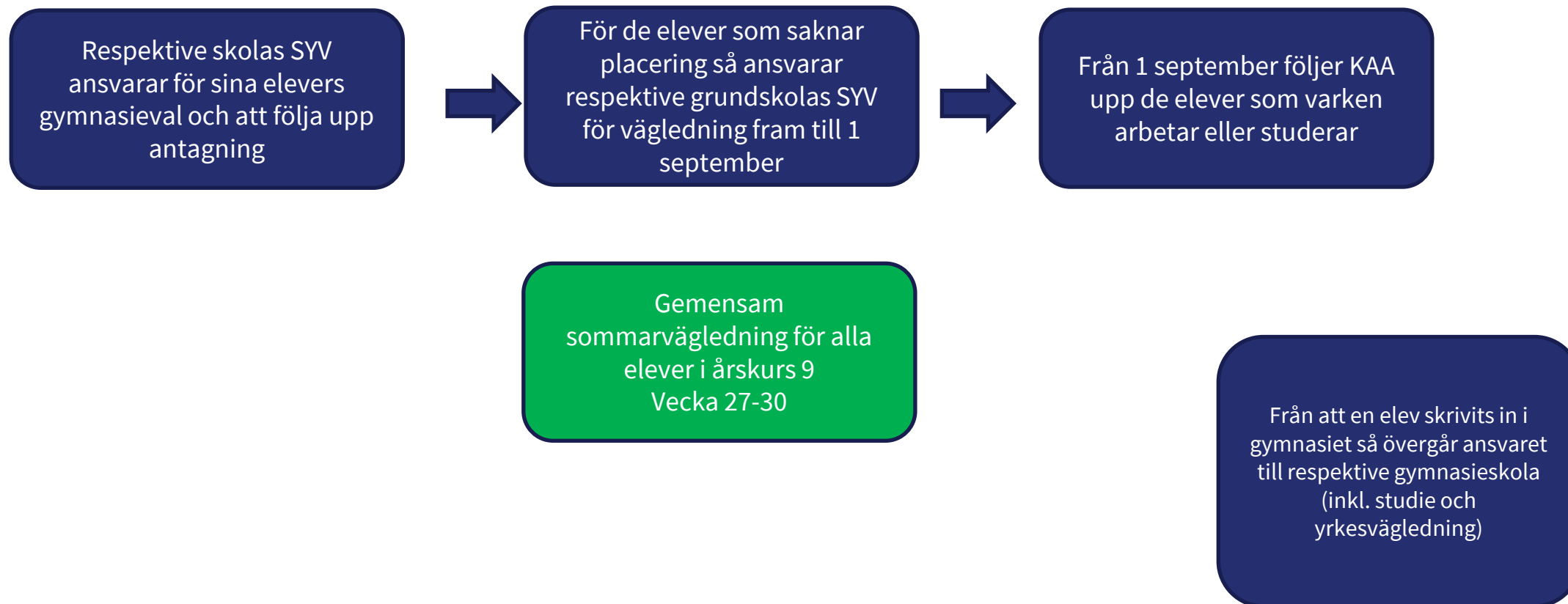


Vi uppmuntrar dig att informera eleverna om denna möjlighet och att hänvisa dem till sommar-SYV för personlig vägledning och stöd. Tillsammans kan vi hjälpa eleverna att planera sin framtid och göra informerade val om sin utbildning och karriär. Mer infomaterial kommer!

# Upplägg sommarvägledning

- Vecka 27-30
- 2-3 dagar per vecka
- Huvudkontakt: telefon, mejl och Säkra möten
- Möjlighet till fysiska möten
- Mer infomaterial kommer i början av juni samt läggs på utförarwebben och uppsala.se

# Processkarta för elever i övergång grundskola – gymnasium



# Nästa stormöte

9 oktober 13.30 – 15.30



Uppsala  
kommun