

# Stormöte GRSK

Ida Väisänen

Utbildningsförvaltningen

11 oktober 2024

# Agenda

- Aktuellt
  - Ersättningar pedagogisk verksamhet
  - Remissversion Mål och budget
- Utbudsbokningen/basutbudet
- Ungdomsjouren

## FIKA

- Arbete för att motverka problematisk skolfrånvaro - närvarokoordinatorerna
- Gymnasiemässan
- Kriterier skolplacering och Skolval 2025
- UppSam grundskola
- Aktuellt
  - Resvaneundersökning
  - Kriterier skolskjuts
- Avslut och möten framöver

# Aktuellt

# Förstärkt ersättning 2024

- 11 miljoner för att minska inflationens effekter
  - Utbetalning från Skolverket
  - 232 kr per barn/elev inskrivna 15 maj
  - Utbetalas i samband med resursfördelningen i oktober
- Förstärkt ersättning förskola och gymnasieskola (IMA)
  - Förskola ges ytterligare ersättning år 2024 med 4 miljoner kronor
  - Gymnasieskola, introduktionsprogram (IMA), ges ytterligare ersättning 2024 med 4 miljoner kronor
  - Baserat på inskriva barn/elever 15 maj
  - Utbetalas i samband med resursfördelningen i oktober

# Ersättningar pedagogisk verksamhet

# Beskrivning ersättningar pedagogisk verksamhet 2025

- Ny process
  - Beskrivningar pedagogisk verksamhet - september
  - Belopp pedagogisk verksamhet – november
- Ny modell inför för tidigt och sent öppethållande i förskolan
- Ny modell för resursenhetsersättning – två nivåer införs
- Förtydliganden

Ärendet i sin helhet: [08-beskrivning-av-ersattningar-inom-pedagogisk-verksamhet-2025.pdf \( uppsala.se\)](https://www.uppsala.se/08-beskrivning-av-ersattningar-inom-pedagogisk-verksamhet-2025.pdf)

# Förslag Mål och budget



# Ekonomiska förutsättningar

Belopp i tusentals kronor	Verksamhet	Budget 2025	Plan 2026	Plan 2027
<b>Basbudget (fg års kommunbidrag efter riktade nivåpåverkande beslut)</b>		<b>6 339 432</b>	<b>6 375 154</b>	<b>6 570 711</b>
Demografiuppräknning		-54 580	-11 772	-8 071
Prisuppräknning * (2025; 1.2%) (2026; 2.6%) (2027; 2.6%)		75 418	165 448	170 629
<b>Resultatförstärkande åtgärder generella och riktade (2025; -0.2%) (2026; -0.2%) (2027; -1.0%)</b>		<b>-12 205</b>	<b>-12 800</b>	<b>-67 333</b>
Resultatförstärkande åtgärder generella		-12 205	-12 800	-67 333
Resultatförstärkande åtgärder riktade		0	0	0
<b>Kommunbidrag justerat för demografi, pris och resultatförstärkande åtgärder</b>		<b>6 348 066</b>	<b>6 516 030</b>	<b>6 665 935</b>



# Grundskola

<b>Grundskola 432</b>	<b>Budget 2025</b>
Föregående års budget	2 805 139
Demografiuppräknning	-20834
Prisuppräknning (2025; 1,2%)	33412
Resultatförstärkande åtgärder 0%	0
Kommunbidrag justerat för demog, pris och rfå	2 817 717
Riktade nivåpåverkande beslut:	
För ökad lokalhyra per elev/	36 142
Teknisk justering hyror	-26 704
Teknisk justering från grundskola till anpassad grundskola	-11 800
Utökad undervisningstid i grundskolan	15 500
Skolbibliotek	5 000
<b><i>Summa riktade nivåpåverkande beslut</i></b>	<b>18 138</b>
Kommunbidrag efter riktade nivåpåverk. beslut	2 835 855
<u>Tidsbegränsade satsningar:</u>	
Riktmärke maxantal 30 medarbetare per chef	1 500
Summa tidsbegränsade satsningar	1 500
Summa kommunbidrag	2 837 355

# Fritidshem

<b>Fritidshem 421</b>	<b>Budget 2025</b>
Föregående års budget	289 158
Demografiuppräknning	-6019
Prisuppräknning (2025; 1,2%)	3398
Resultatförstärkande åtgärder 0%	0
Kommunbidrag justerat för demog, pris och rfå	286 537
Riktade nivåpåverkande beslut:	0
<b><i>Summa riktade nivåpåverkande beslut</i></b>	<b><i>0</i></b>
Kommunbidrag efter riktade nivåpåverk. beslut	286 537
<u>Tidsbegränsade satsningar:</u>	0
Summa tidsbegränsade satsningar	0
Summa kommunbidrag	286 537

# Förskoleklass

<b>Förskoleklass 431</b>	<b>Budget 2025</b>
Föregående års budget	199 040
Demografiuppräknning	-3518
Prisuppräknning (2025; 1,2%)	2346
Resultatförstärkande åtgärder 0%	0
Kommunbidrag justerat för demog, pris och rfå	197 868
Riktade nivåpåverkande beslut:	0
<b><i>Summa riktade nivåpåverkande beslut</i></b>	<b><i>0</i></b>
Kommunbidrag efter riktade nivåpåverk. beslut	197 868
<u>Tidsbegränsade satsningar:</u>	0
Summa tidsbegränsade satsningar	0
Summa kommunbidrag	197 868

# Anpassad grundskola

<b>Anpassad grundskola 433</b>	<b>Budget 2025</b>
Föregående års budget	197 672
Demografiuppräknning	516
Prisuppräknning (2025; 1,2%)	2378
Resultatförstärkande åtgärder 0%	0
Kommunbidrag justerat för demog, pris och rfå	200 566
Riktade nivåpåverkande beslut:	
Teknisk justering från grundskola till anpassad grundskola	11 800
<b>Summa riktade nivåpåverkande beslut</b>	<b>11 800</b>
Kommunbidrag efter riktade nivåpåverk. beslut	212 366
Tidsbegränsade satsningar:	0
Summa tidsbegränsade satsningar	0
Summa kommunbidrag	212 366



Uppsala  
kommun

# Utbudsbokningen och basutbud

Emilie Sundberg

Kultur och natur i skolan

# Kultur-, idrotts- och fritidsförvaltningens grunduppdrag

Kultur- och naturupplevelser verkar kompensatoriskt så att alla barn och unga oavsett bakgrund får möjlighet att delta som en naturlig del av sin kunskapsinhämtning och lärandeprocess.

Alla barn och unga garanteras också att kunna ta del av professionella kulturupplevelser under skoltid.



# Varje barn får utvecklas genom konstnärliga upplevelser och eget skapande under hela sin skolgång.

SAMORDNING – Vi möjliggör och tillgängliggör kultur och natur för skola och förskola.

LIKVÄRDIGHET – Vi arbetar kompensatoriskt utifrån skolornas och förskolornas olika förutsättningar.

KVALITET – Vi säkrar ett utbud av hög kvalitet, av och med professionella aktörer, där olika konstformer finns representerade.

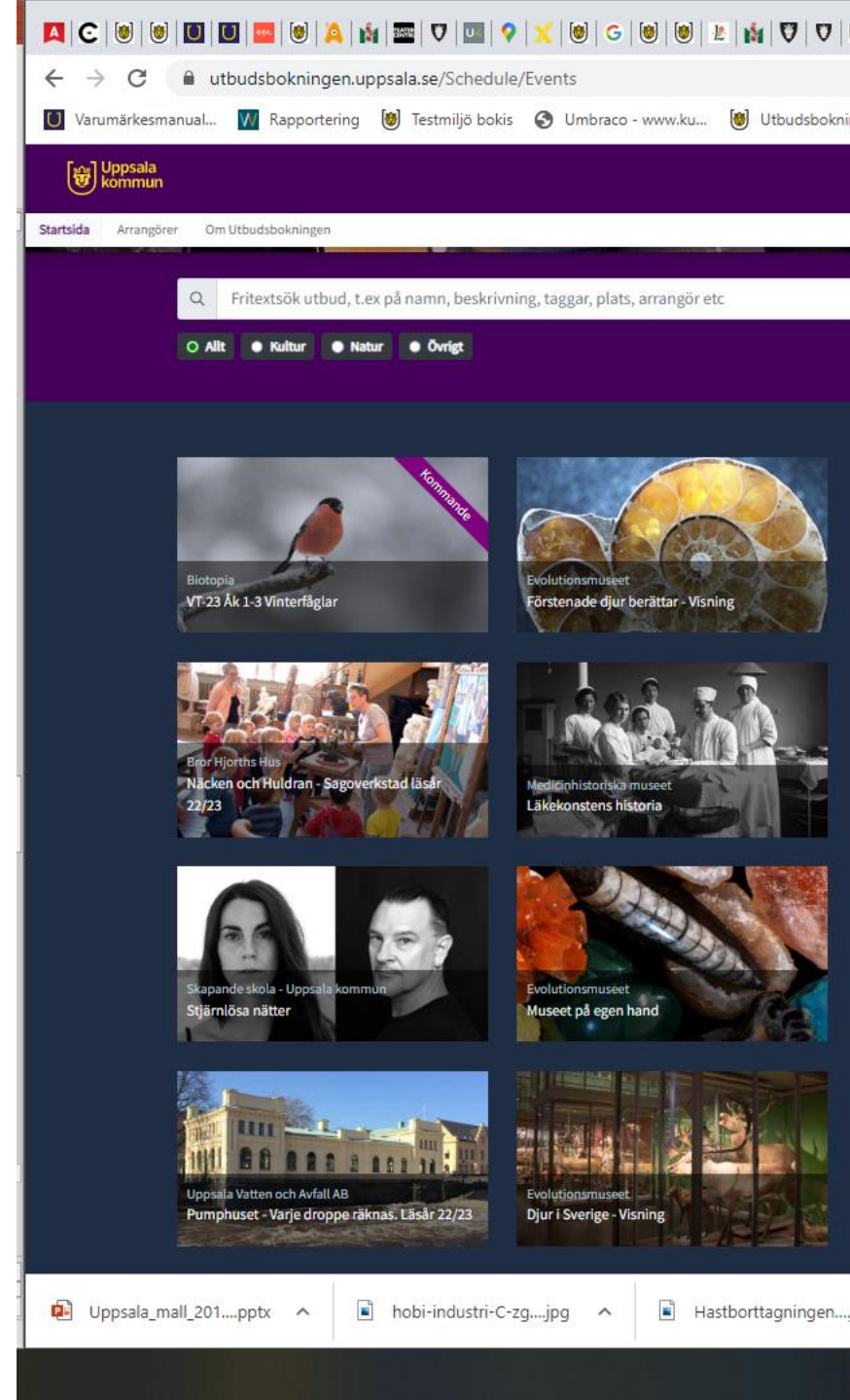
BARNRÄTT – Vi jobbar aktivt med barnperspektiv och barns perspektiv.





# Utbudsbokningen

- Bokningssystem för skolprogram
- Koppling till elevdatabasen (endast klasser och antal) skapar statistik
- Möjlighet att verka kompensatoriskt genom fördelning



utbudsbokningen.uppsala.se/Schedule/Events

Uppsala kommun

Startsida Arrangörer Om Utbudsbokningen

Fritextsök utbud, t.ex på namn, beskrivning, taggar, plats, arrangör etc

Allt Kultur Natur Övrigt

Kommande

Biotopia  
VT-23 Åk 1-3 Vinterfåglar

Evolutionsmuseet  
Förstenade djur berättar - Visning

Bror Hjorths Hus  
Näcken och Huldran - Sagoverkstads läsår  
22/23

Medicinhistoriska museet  
Läkekonstens historia

Skapande skola - Uppsala kommun  
Stjärnlösa nätter

Evolutionsmuseet  
Museet på egen hand

Uppsala Vatten och Avfall AB  
Pumphuset - Varje droppe räknas. Läsår 22/23

Evolutionsmuseet  
Djur i Sverige - Visning

Uppsala\_mall\_201...pptx hobi-industri-C-zg...jpg Hastborttagningen...

# Skapa konto Utbudsbokningen

Är det första gången du ska boka ett program i Utbudsbokningen?

- Gå in här: <https://utbudsbokningen.uppsala.se/Access/Login>
- Välj ”Registrera nytt konto”
- Välj behörighet ”Bokare”
- Välj din skola i rullgardinsmenyn
- Fyll i dina uppgifter och skicka in
- Sen kan du börja boka!

Varje lärare kan själv skapa ett konto och boka in sin klass



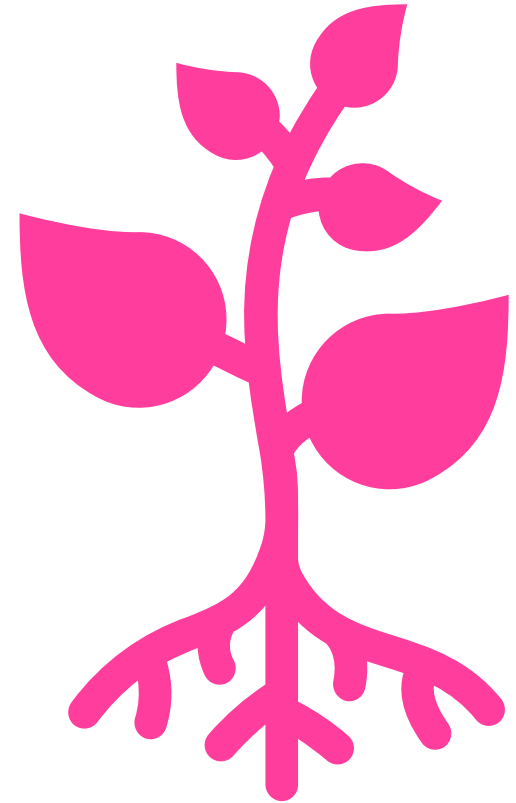
## Bokningsbara program

- Program på lokala institutioner/av lokala arrangörer
- Inköpta program som samordnas av Kultur och natur i skolan
- Kvalitetssäkring av Kultur och natur i skolan
- Kostnadsfritt eller kraftigt subventionerat för skolorna

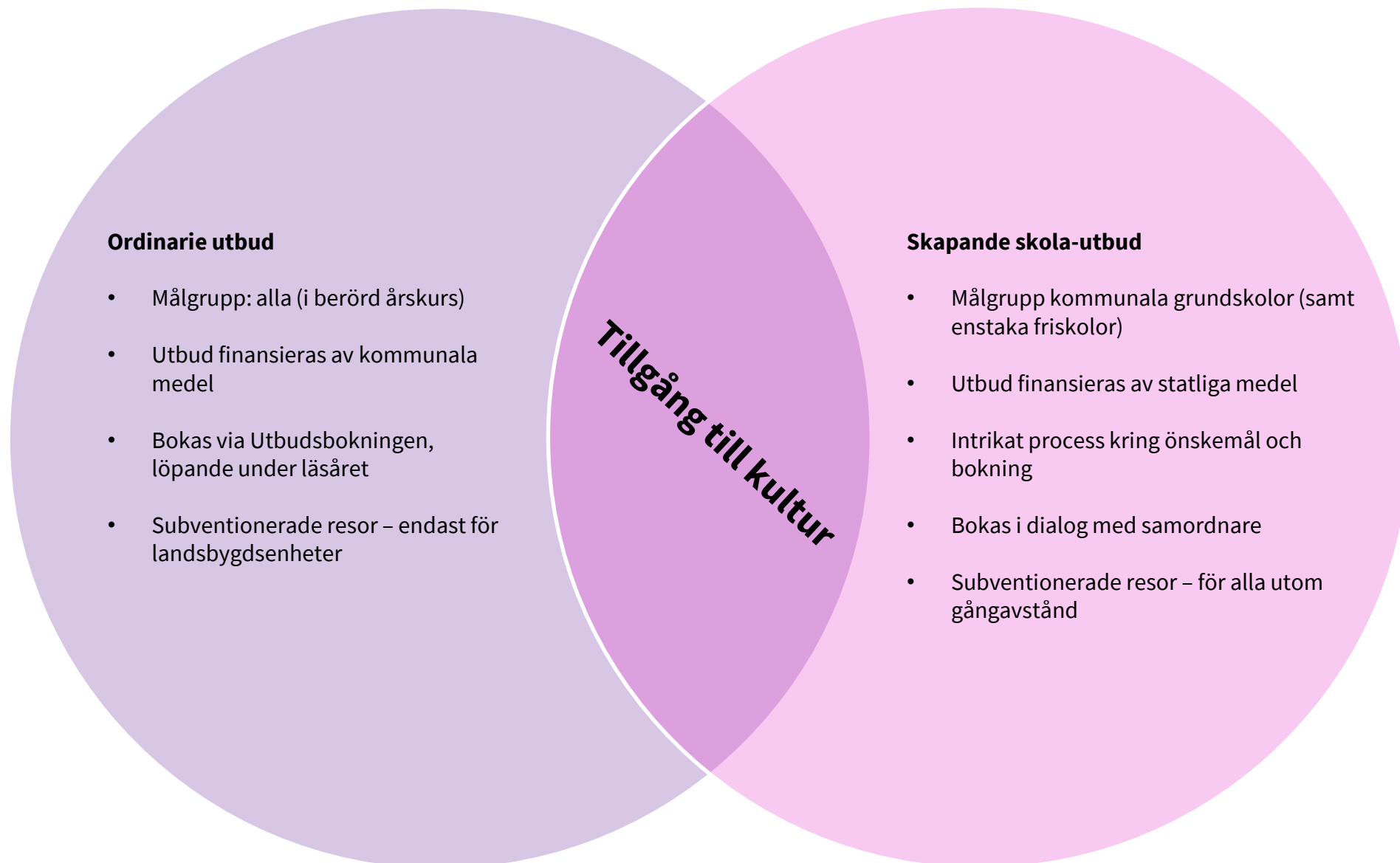


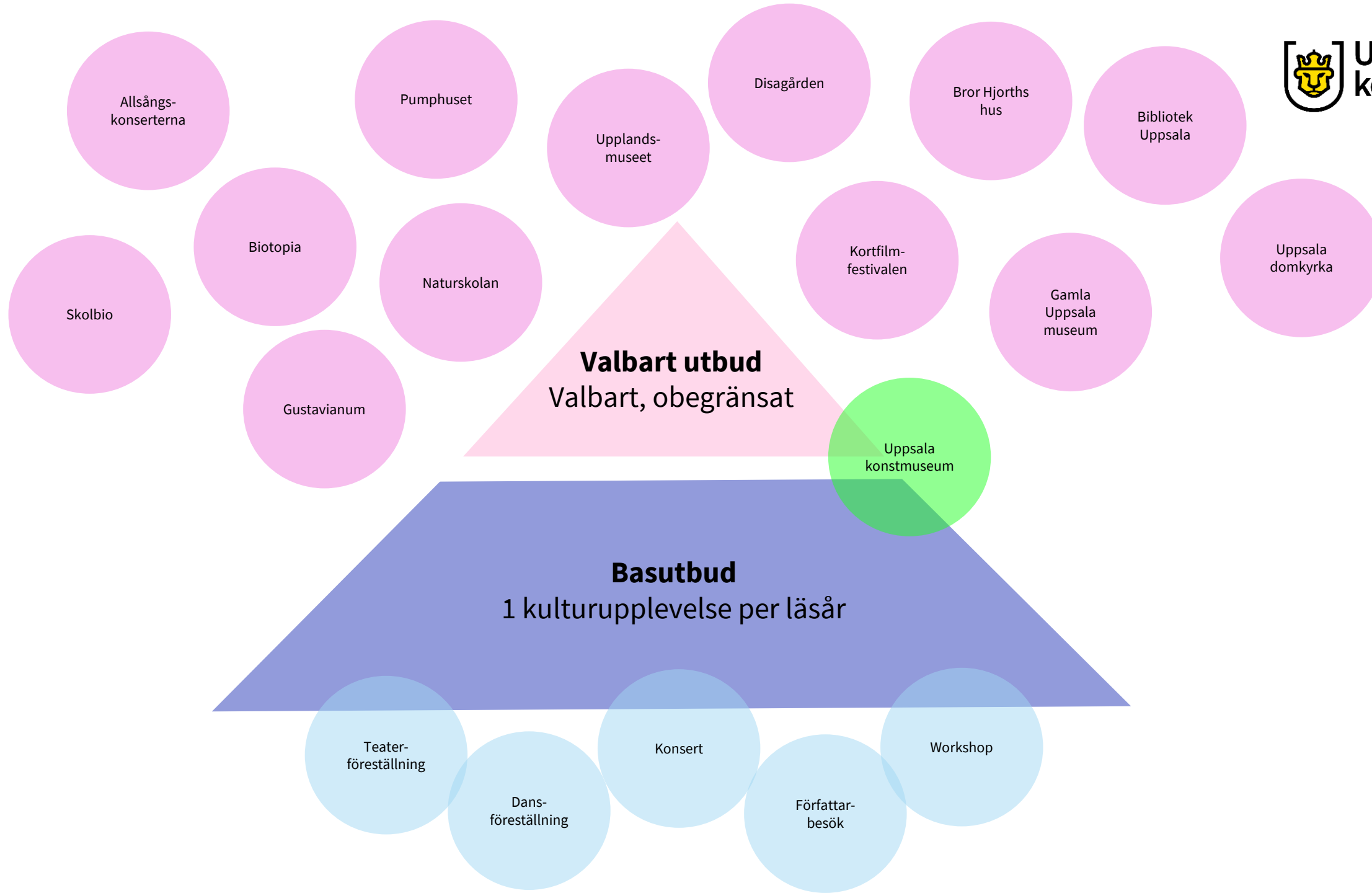
## Basutbud från 2024

- Ny struktur för kultur i grundskolan fr o m läsåret 2024/2025
- Syfte att öka likvärdigheten, tydligheten och effektiviteten
- Basutbudet är just en bas – där man reserverar platser för att nå alla barn
- Även basutbudet bokas via Utbudsbokningen



# Tidigare: två olika strukturer för grundskolan





# Basutbud i Uppsala kommun

Åk F – Kulturprogram/workshop

Åk 1 – **Scenkonst**

Åk 2 - Kulturprogram/workshop

Åk 3 - Kulturprogram/workshop

Åk 4 – **Scenkonst**

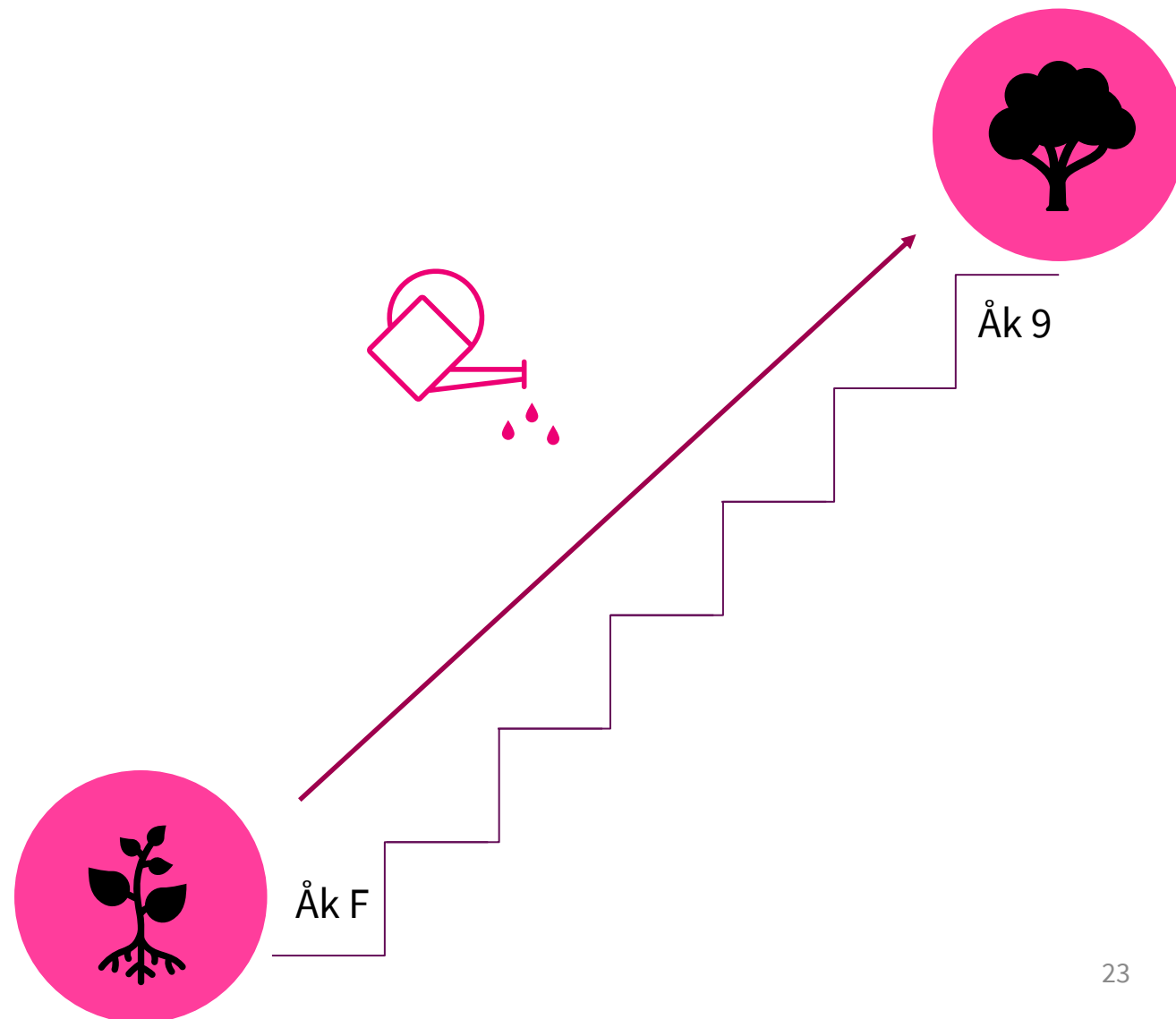
Åk 5 - Kulturprogram/workshop

Åk 6 - Kulturprogram/workshop

Åk 7 - Kulturprogram/workshop

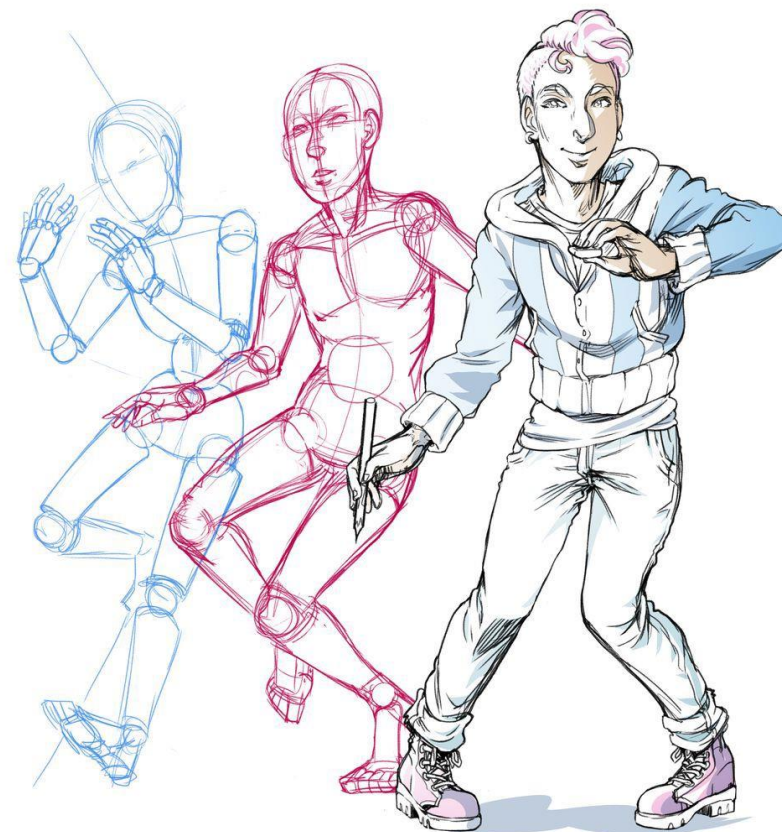
Åk 8 - Kulturprogram/workshop

Åk 9 - **Scenkonst**



# Basutbud för fristående grundskolor

- Scenkonst för åk 1, 4 och 9 finansieras av kommunala medel – alla skolor kan ta del av utbudet
- Workshops för övriga årskurser finansieras läsåret 2024/2025 av statligt Skapande skola-bidrag – endast fristående skolor som ingår i Uppsala kommuns ansökan till Kulturrådet kan ta del av utbudet
- 19 av 25 enheter ingår i Uppsala kommuns Skapande skola-ansökan för läsåret 2024/2025
- Samtliga fristående skolor kommer att erbjudas ingå i nästa läsårs ansökan





# Är basutbudet obligatoriskt?

- Kultur och natur i skolan tillgängliggör minst en kulturupplevelse per årskurs och läsår
- Rektor/huvudman leder och beslutar – fristående skolor måste ingå i Uppsala kommuns Skapande skola-ansökan för att ta del av hela basutbudet
- Deltagande inom Skapande skola-projekt rapporteras till Kulturrådet
- Referensgrupp säkerställer skolans inflytande
- Särskilda behov? Vi skraddarsyr och tillmötesgår i den mån vi kan!

# Information och kontakt

## **Utbudsbokningen:**

[Utbudsbokningen - Hitta evenemang \(uppsala.se\)](#)

## **Pedagog Uppsala samt nyhetsbrev:**

[Kultur och natur i skolan \(uppsala.se\)](#)

## **Kultur- och naturbussar:**

[Boka kultur- och naturbuss \(uppsala.se\)](#)

## **Kontakt:**

kulturiskolan@uppsala.se

# Uppsala Ungdomsjour

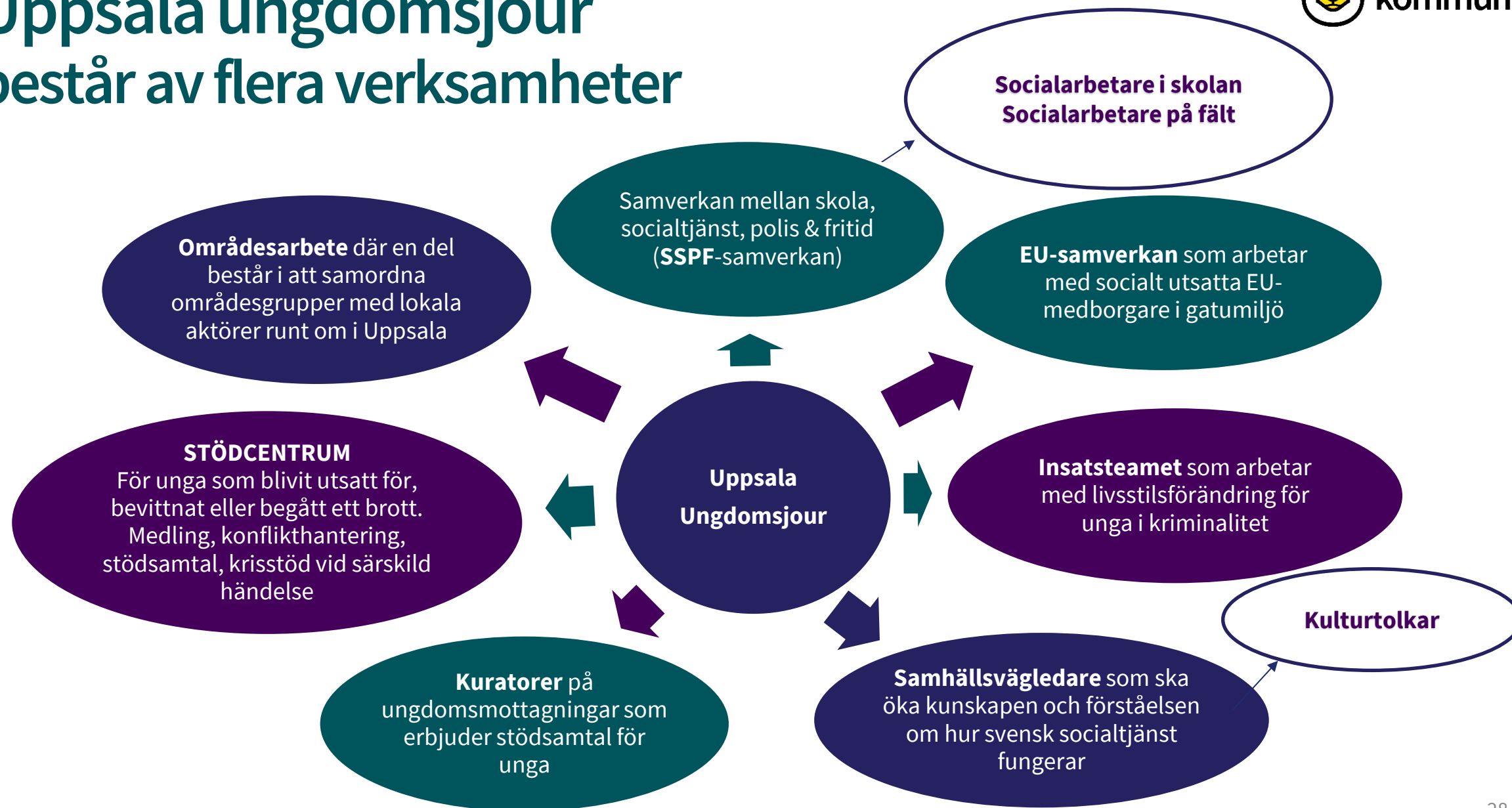
För dig som blivit utsatt för, bevittnat eller  
begått ett brott

Hilde Wiberg

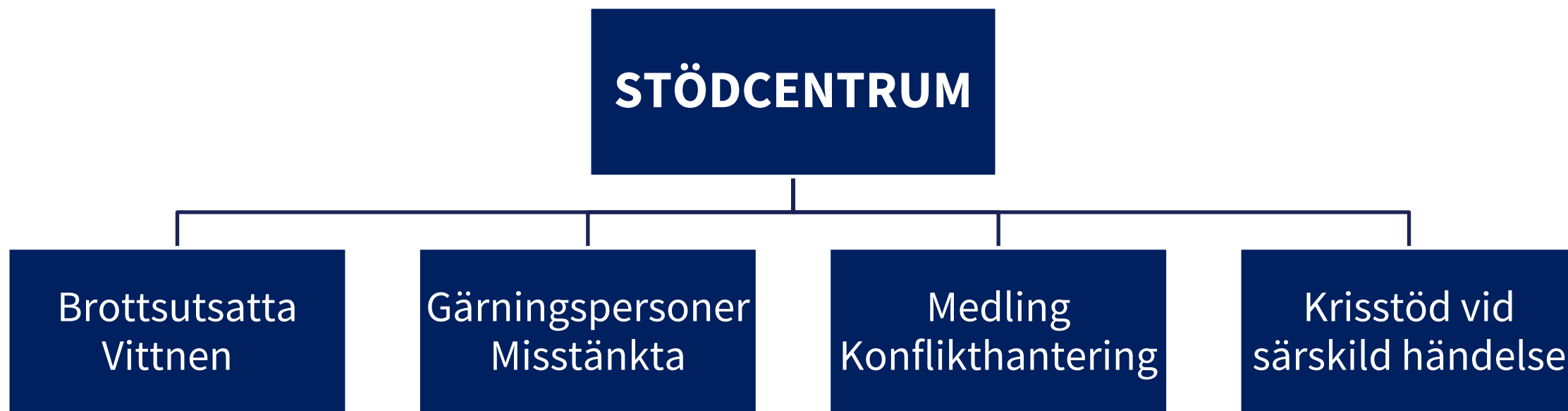
Uppsala ungdomsjour, Socialförvaltningen

2024

# Uppsala ungdomsjour består av flera verksamheter



# Uppsala Ungdomsjours:



# Misstänkta & gärningspersoner

- Stödsamtal med fokus att ge råd och stöd samt motiverande samtal för att minska återfall i brott
- Informera om rättigheter, skyldigheter samt vara stöd i polis- och rättsprocess
- Hjälpa den unge till en fungerande vardag, informera om övriga stödinsatser samt vägleda vuxna runt ungdomen
- Ej biståndsbedömt, möjlighet att vara anonym
- Unga 10-21 år, ej grövre brott, brottet behöver ej vara polisanmält
- Boende eller går skola i Uppsala kommun
- [stodcentrum@ uppsala.se](mailto:stodcentrum@ uppsala.se), 018-727 15 43



# Brottsutsatta & vittnen

- Tar emot ungdomar mellan 10 – 21 år som blivit utsatt för brott eller bevittnat brott
- Stöd ges även till närstående till barn som blivit utsatt för eller bevittnat brott
- Syftet är att kunna ge råd och stöd gällande den situation den unge befinner sig i samt stöd i att hantera sina känslor kopplade till händelsen
- Stöd i polis- och rättsprocess
- Målet är att minska de negativa konsekvenserna efter brott och hjälpa den unge till en fungerande vardag
- Brottet behöver inte vara polisanmält
- Brottet behöver inte vara i närtid och vi ger stöd oavsett brottstyp
- [stodcentrum@ uppsala.se](mailto:stodcentrum@ uppsala.se), 018-727 15 43



# Medling & konflikthantering

- Kommunens lagstadgade uppdrag är medling vid brott. Uppsala erbjuder även konflikthantering i bl.a. skola, fritidsverksamheter mm
- Träffar unga gärningspersoner (12-20 år) samt brottsutsatta i varsitt förmöte
- Medling mellan parterna sker endast om bägge parter samtycker och medlaren bedömer att det är medlingsbart
- Syftet är att minska negativa följder av brott eller konflikt, för båda inblandade parter
- Parterna själva ansvarar för att reparera skada, reparativ rättvisa
- Gärningsperson ska få ökad insikt om brottets konsekvenser och att den brottsutsatte ges möjlighet att bearbeta sina upplevelser
- [medling@ uppsala.se](mailto:medling@ uppsala.se), 018-727 15 02





# Tidiga signaler

- Frånvaro i skolan
- Nytt umgänge
- Dålig koncentration
- Den unge har plötsligt mer pengar eller dyra saker
- Ändrat beteende (sömn, mat, fritid, umgänge)
- Sämre skolresultat
- Minskad lust, glädje, energi och företagsamhet
- Tillbakagång i utvecklingen
- Drar sig tillbaka socialt
- Ökad irritabilitet eller annan personlighetsförändring



# Vad behöver unga som blivit utsatt för och/eller själva begått brott

- Fönstret öppet
- Möjlighet till förändring
- BARN
- Sedd och hörd
- Ser människan bakom gärningen
- Se nyheten på [Uppsala.se](https://www.uppsala.se)





Frågor?

# Kontaktuppgifter



[Uppsalaungdomsjour@uppsala.se](mailto:Uppsalaungdomsjour@uppsala.se)  
[Stodcentrum@uppsala.se](mailto:Stodcentrum@uppsala.se)



072-593 63 98 Ungdomsjourens Enhetstelefon  
070-353 32 36 Ungdomsjourens Stödcentrum

# Fika

# Arbete för att motverka problematiske skolfrånvaro - närvarokoordinatorerna

# Ärendegång

Ursprungligt ärende till nämnd den 26 september

UBN beslutade att flytta på ärendet till nämnden den 24 oktober.

Den reviderade tjänsteskrivelsen beskriver utförligare hur den kommunala grundskolan kommer att organisera sitt stöd.

Handlingar kommer att finnas tillgängliga på [uppsala.se](http:// uppsala.se) cirka en vecka före nämnden.

## Hur hanteras ärenden just nu?

De ärenden som är utdelade men inte påbörjade:

- Närvarokoordinator kommer att ta kontakt med ansvarig rektor för att tillsammans med rektor besluta om lämpliga och genomförbara insatser fram till och med 20 december (julavslutning). Detta med anledning av att insatsen kan komma att ändras utifrån kommande förslag i UBN, och utifrån det bedrivs i en annan form från och med den 1 januari 2025. Rektor meddelar vårdnadshavare kring vilket stöd som kommer att ges.

Pågående ärenden:

- Koordinator gör i varje enskilt fall en bedömning kring om insatsen kommer att avslutas innan den 20 december. Om bedömningen är att insatsen behöver mer tid än fram till den 20 december meddelar koordinator vårdnadshavare att insatsen trots detta kommer att avslutas till den 20 december. Detta med anledning av att insatsen kan komma att ändras utifrån kommande förslag i UBN, och utifrån det bedrivs i en annan form från och med den 1 januari 2025.

Ärenden i kö:

- Ansökningar som inkommer hanteras enligt ordinarie kösystem. Förtur kommer att ges till syskon.



# Gymnasiemässan 2024

Outi Ceder

Samordning och resursplanering

# Information gymnasiemässan

- Gymnasiemässan är på Fyrishov 14 november, kl. 9-19.
- Schema för besökande skolor har skickats ut.
- Elever i åk 8 och åk 9 är välkomna att besöka mässan tillsammans med vårdnadshavare kl. 16-19.
- Skolorna ställer ut i hall C och D. Här finns även representanter för SYV från grundskolan, lärlingsutbildning, region Uppsala, Jobba frisk, Ung Företagsamhet och Worldskills.
- Vi satsar lite extra på yrkesprogrammen och fler branscher är representerade i år. De ställer ut i hall B.

# Information gymnasiemässan

- Musik- och dansuppträdanden på scenen i foajén.
- Besökarna får en kasse med mässans broschyr. I kassen kan de även samla information från skolorna.
- Broschyren skickas digitalt till alla grundskolor med åk 8 och åk 9. Vänligen sprid broschyren till era vårdnadshavare.
- Broschyren kommer även finnas på [Gymnasiemässa 14 november - Uppsala kommun](#).
- Det kommer inte finnas någon garderob för besökare.

# Antagning grundskola –

Skolval 2025

Kriterier för förskoleklass, grundskola och anpassad grundskola

Caroline Sedin

Utbildningsförvaltningen

11 oktober 2024

# Vem bjuds in att göra skolval?

Barn som ska börja i förskoleklass.

Barn som går sista året i en skola där nästa årskurs inte finns.

**Ca 4 600** barn och elever bjuds in till skolvalet varje år, varav ca **2 600** blivande förskoleklass elever.

Skolvalet är öppet 13-31 januari 2025.

Uppsala.se uppdateras löpande -  
[Skolval - Uppsala kommun](#)



## Vilka mer kan göra skolval?

- Elever som önskar byte av skola
- Elever inflyttande till kommunen
- Elever från andra kommuner

# Utvecklingsområden till skolvalet 2025

- Fortsatt arbete med **vårdnadshavarnas och elevernas skolvalsresa**.
  - Stort arbete kring förenkling av informationen på uppsala.se.
  - Fokus på de olika stegen – från att börja tänka på skolval tills att man börjar i skolan.
- Sammanställning **och samordning av öppet hus**.
  - Skolor får inkomma med datum och tider som kommer sammanställas på samlingsida.
  - Förenkla vårdnadshavares planering.

# Revidering av Kriterier för placering i förskoleklass, grundskola och anpassad grundskola skolvalstidplan – aktiva passiva

För att uppfylla Skolväsendets överklagande nämnds (ÖKN) krav att placera aktiva före passiva sökanden rekommenderar skolvalsforskarna följande ändringar:

- Aktiva får prioritet före passiva (passiva: elever som inte gjort ett komplett val, eller inte fått något av sina val)
- För att passiva inte ska placeras på en skola alltför långt bort från hemmet lägger vi till urvalsgrunden – ”endast en skolskjutsskola”
- Passiva som har endast en skolskjutsskola kommer ha förtur till den skolan
- Förslag till beslut till utbildningsnämnden 24 oktober.

# UppSam Grundskola

UppSam Grundskola

Elevnära insatser, Barn och elevhälsan, Utbildningsförvaltningen

Uppsala oktober 2024





## Syftet med insatsen:

För målgruppen elever placerade i samhällsvård:

- Skapa förbättrade möjligheter att lyckas i sin skolgång
- Arbeta för obruten skolgång
- Minska risken för utsatthet, utanförskap och kriminalitet

## Målet med insatsen:

För målgruppen elever placerade i samhällsvård:

- Öka närvaron i skolan
- Öka måluppfyllelsen
- Fler elever blir behöriga för vidare studier inom gymnasieskolan

# Bakgrund

Projekt ”Pilot Gottsunda” (2022)

Utökning av projektet ”SkolSam Uppsala”

Beslut om utökning och övergång i förvaltning (20240101):

## ...UppSam Grundskola

# Beslutsunderlag

- Beslutsunderlag togs fram under hösten 2023.
- Arbetet är organiserat med:
  - Styrgrupp
  - Referensgrupp
  - Arbetsgrupp

Utbildningsförvaltningen  
Underlag för beslut

Handläggare:  
Ulrika Nilssonmark

Datum:  
November 2023

Diarienummer:  
2023-01-10

Version/Ämneskod:  
1.0

## Underlag, utökning av stöd vid mottagande av elever i samhällsvård i grundskolan

Barn och unga som är i samhällsvård utifrån LUV eller SoL är en grupp som generellt har sämre förutsättningar att lyckas i skolan – vilket i sin tur forskning visar är utslagsgivande för att inte hamna i ett liv i utanförskap. Elevgruppen har större behov av stöd och hjälp än elever i övrigt för att klara av sin skolgång och antalet har ökat under de senaste åren med ca 20%, inom kommunal grundskola i Uppsala kommun gav senaste räkning ca 130 elever. Antalet inom kommunal gymnasieskola, fristående grundskola samt fristående gymnasieskola är okänt då dessa uppgifter av olika anledningar inte har följts upp eller kunnat henteras.

Barn och unga som är i samhällsvård byter oftare skola än andra elever. Detta gör att gruppens skolgång ofta blir bruten vilket ställer stora krav på de skolor som ska lämna över och ta emot dessa elever. Forskning från Socialstyrelsen visar att ju fler skolbyten desto sämre betygresultat.

Utifrån rådande samhällsutveckling kan vi konstatera att gruppen barn och unga placerade utanför det egna hemmet ökar och att många även gjort en kriminell debut.

För placerade barn och unga finns det ofta många professionella vuxna som går in med olika insatser. Detta kräver samordning för att arbetet ska bli effektivt.

De skolor som har elever som är placerade utanför det egna hemmet har svårt att möta behoven hos eleverna och behöver riktade insatser för att kunna möta dessa behov bättre.

### Nuvarande arbete för placerade elever

#### SkolSam

Nuvarande arbete mot målgruppen elever i samhällsvård med skolgång i Uppsala kommun samt elever folkbokförda i Uppsala kommun med skolgång i annan kommun bedrivs av en handläggare, 100% resurs, med placering inom enheten för Elevnära insatser inom Avdelning för Barn- och elevhälsa.

# Beslutsunderlag

”Arbetet kommer att bedrivas på hemkommunsnivå, dvs insatsen kommer att riktas mot samtliga barn och elever i samhällsvård på skolor inom Uppsala kommun, oavsett huvudman”.

Utbildningsförvaltningen  
Underlag för beslut

Datum: November 2025  
Diarienummer:

Handläggare:  
Ulrika Nilssonmark

Version/ÄskningsID: 1

## Underlag, utökning av stöd vid mottagande av elever i samhällsvård i grundskolan

Barn och unga som är i samhällsvård utifrån LUV eller SoL är en grupp som generellt har sämre förutsättningar att lyckas i skolan – vilket i sin tur forskning visar är utslagsgivande för att inte hamna i ett liv i utanförskap. Elevgruppen har större behov av stöd och hjälp än elever i övrigt för att klara av sin skolgång och antalet har ökat under de senaste åren med ca 20%, inom kommunal grundskola i Uppsala kommun gav senaste räkning ca 130 elever. Antalet inom kommunal gymnasieskola, fristående grundskola samt fristående gymnasieskola är okänt då dessa uppgifter av olika anledningar inte har följts upp eller kunnat henteras.

Barn och unga som är i samhällsvård byter oftare skola än andra elever. Detta gör att gruppens skolgång ofta blir bruten vilket ställer stora krav på de skolor som ska lämna över och ta emot dessa elever. Forskning från Socialstyrelsen visar att ju fler skolbyten desto sämre betygresultat.

Utifrån rådande samhällsutveckling kan vi konstatera att gruppen barn och unga placerade utanför det egna hemmet ökar och att många även gjort en kriminell debut.

För placerade barn och unga finns det ofta många professionella vuxna som går in med olika insatser. Detta kräver samordning för att arbetet ska bli effektivt.

De skolor som har elever som är placerade utanför det egna hemmet har svårt att möta behoven hos eleverna och behöver riktade insatser för att kunna möta dessa behov bättre.

## Nuvarande arbete för placerade elever

### SkolSam

Nuvarande arbete mot målgruppen elever i samhällsvård med skolgång i Uppsala kommun samt elever folkbokförda i Uppsala kommun med skolgång i annan kommun bedrivs av en handläggare, 100% resurs, med placering inom enheten för Elevnärs insatser inom Avdelning för Barn- och elevhälsa.

# Beslutsunderlag

## Uppföljning:

- Antal betyg på individnivå – före insatsen och vid uppföljningstillfällen.
- Omdömen i ”Unikum” före insatsen och vid kommande omdömesperiod.
- Närvaro på individnivå – före insatsen och vid "uppföljning efter 1 månad" = en gång varje termin.
- Tidsintervallet kring när eleven blev placerad i Uppsala kommun samt när eleven påbörjade sin skolgång.
- Enkät till eleven före insats och efter “Pågåendefasen”.
- Enkät till rektor efter “Pågåendefasen”.

Utbildningsförvaltningen  
Underlag för beslut

Datum: November 2025  
Diarienummer:

Handläggare:  
Ulrika Nilssonmark

Version/Ämneskod: 1

## Underlag, utökning av stöd vid mottagande av elever i samhällsvård i grundskolan

Barn och unga som är i samhällsvård utifrån LUV eller SoL är en grupp som generellt har sämre förutsättningar att lyckas i skolan – vilket i sin tur forskning visar är utslagsgivande för att inte hamna i ett liv i utanförskap. Elevgruppen har större behov av stöd och hjälp än elever i övrigt för att klara av sin skolgång och antalet har ökat under de senaste åren med ca 20%, inom kommunal grundskola i Uppsala kommun gav senaste räkning ca 130 elever. Antalet inom kommunal gymnasieskola, fristående grundskola samt fristående gymnasieskola är okänt då dess uppgifter av olika anledningar inte har följts upp eller kunnat hanteras.

Barn och unga som är i samhällsvård byter oftare skola än andra elever. Detta gör att gruppens skolgång ofta blir bruten vilket ställer stora krav på de skolor som ska lämna över och ta emot dessa elever. Forskning från Socialstyrelsen visar att ju fler skolbyten desto sämre betygresultat.

Utifrån rådande samhällsutveckling kan vi konstatera att gruppen barn och unga placerade utanför det egna hemmet ökar och att många även gjort en kriminell debut.

För placerade barn och unga finns det ofta många professionella vuxna som går in med olika insatser. Detta kräver samordning för att arbetet ska bli effektivt.

De skolor som har elever som är placerade utanför det egna hemmet har svårt att möta behoven hos eleverna och behöver riktade insatser för att kunna möta dessa behov bättre.

### Nuvarande arbete för placerade elever

#### SkolSam

Nuvarande arbete mot målgruppen elever i samhällsvård med skolgång i Uppsala kommun samt elever folkbolkförde i Uppsala kommun med skolgång i annan kommun bedrivs av en handläggare, 100% resurs, med placering inom enheten för Elevnära insatser inom Avdelning för Barn- och elevhälsa.



# UppSam Skola

UppSam-teamet samordnar, möjliggör och förstärker skolgången för elever i samhällsvård...

Alla elever i samhällsvård, oavsett folkbokföringskommun, som placeras i Uppsalas grundskolor.

## Planeringsfas

**När:** Från att skolplaceringen är klar till dess eleven börjar på mottagande skola  
**Mål:** En fungerande skolstart  
**Hur:** I överenskommelse med rektor samordnar UppSam-läraren nätverket runt eleven, ofta via ett första säkert digitalt möte. UppSam-läraren säkerställer även skolöverlämning från avlämnande skola.



## Introduktionsfas

**När:** 1 vecka för elev på låg- och mellanstadiet, 2 veckor för elev på högstadiet.  
**Mål:** Underlätta relationsbyggande mellan elev och personal på mottagande skola samt möjliggöra för ordinarie undervisning.  
**Hur:** UppSam-läraren finns på plats på skolan



## Pågåendefas

**När:** Efter introduktionsfasen och till dess eleven slutar på skolan  
**Mål:** En positiv skolutveckling  
**Hur:** UppSam-läraren följer upp elevens närvaro och betyg/bedömningar en gång per termin



## Avslutningsfas

**När:** Eleven byter skola till annan kommun  
**Mål:** Bidra till en kontinuerlig skolgång  
**Hur:** När eleven byter skola hjälper UppSam-läraren till med skolöverlämningen till ny mottagande skola



... vilket bidrar till en kontinuerlig skolgång och en gynnsam utveckling för eleven.



# Planeringsfas

**När:** Från att skolplaceringen är klar till dess eleven börjar på mottagande skola

**Mål:** En fungerande skolstart

**Hur:** I överenskommelse med rektor samordnar UppSam-läraren nätverket runt eleven, ofta via ett första säkert digitalt möte. UppSam-läraren säkerställer även skolöverlämning från avlämnande skola.

Skolan Skola

... stärker skolgången för elever i samhällsvård...

## Pågåendefas

**När:** Efter introduktionsfasen och till dess eleven slutar på skolan

**Mål:** En positiv skolutveckling

**Hur:** UppSam-läraren följer upp elevens närvaro och betyg/bedömningar en gång per termin

## Avslutningsfas

**När:** Eleven byter skola till annan kommun

**Mål:** Bidra till en kontinuerlig skolgång

**Hur:** När eleven byter skola hjälper UppSam-läraren till med skolöverlämningen till ny mottagande skola

... vilket bidrar till en kontinuerlig skolgång och en gynnsam utveckling för eleven.

# Introduktionsfas

**När:** 1 vecka för elev på låg- och mellanstadiet, 2 veckor för elev på högstadiet.

**Mål:** Underlätta relationsbyggande mellan elev och personal på mottagande skola samt möjliggöra för ordinarie undervisning.

**Hur:** UppSam-läraren finns på plats på skolan

## Plats

**När:**

är kl

på n

**Mål:**

**Hur:**

med

Upp

runt

första

UppSam

även skola

avlämnande skola

Alla elever i samhällsvård, oavsett folkbokföringskommun, som placeras i Uppsalas grundskolor.

... vilken för elever i samhällsvård...

## efas

basen och till  
tar på skolan

läraren följer  
rvar och  
ingar en gång

## Avslutningsfas

**När:** Eleven byter skola till annan kommun

**Mål:** Bidra till en kontinuerlig skolgång

**Hur:** När eleven byter skola hjälper UppSam-läraren till med skolöverlämningen till ny mottagande skola

... vilket bidrar till en kontinuerlig skolgång och en gynnsam utveckling för eleven.

# Pågåendefas

**När:** Efter introduktionsfasen och till dess eleven slutar på skolan

**Mål:** En positiv skolutveckling

**Hur:** UppSam-läraren följer upp elevens närvaro och betyg/bedömningar en gång per termin

UppSam-teamet samordnar

samhällsvård...

## Planeringsfas

**När:** Från att skolplaceringen är klar till dess eleven börjar på mottagande skola  
**Mål:** En fungerande skolstart  
**Hur:** I överenskommelse med rektor samordnar UppSam-läraren nätverket runt eleven, ofta via ett första säkert digitalt möte. UppSam-läraren säkerställer även skolöverlämning från avlämnande skola.



I  
M  
o  
f  
M  
r  
e  
m  
m  
und

**Hur:** Upp  
på plats på skolan



## Avslutningsfas

**När:** Eleven byter skola till annan kommun  
**Mål:** Bidra till en kontinuerlig skolgång  
**Hur:** När eleven byter skola hjälper UppSam-läraren till med skolöverlämningen till ny mottagande skola



Alla elever i samhällsvård, oavsett folkbokföringskommun, som placeras i Uppsalas grundskolor.

... vilket bidrar till en kontinuerlig skolgång och en gynnsam utveckling för eleven.

UppSa

# Avslutningsfas

**När:** Eleven byter skola till annan kommun

**Mål:** Bidra till en kontinuerlig skolgång

**Hur:** När eleven byter skola hjälper UppSam-läraren till med skolöverlämningen till ny mottagande skola

UppSam-teamet samordnar, möjliggör och följer upp

## Planeringsfas

**När:** Från att skolplaceringen är klar till dess eleven börjar på mottagande skola  
**Mål:** En fungerande skolstart  
**Hur:** I överenskommelse med rektor samordnar UppSam-läraren nätverket runt eleven, ofta via ett första säkert digitalt möte. UppSam-läraren säkerställer även skolöverlämning från avlämnande skola.



## Introduktionsfas

**När:** 1 vecka för elev på låg- och mellanstadiet, 2 veckor för elev på högstadiet.  
**Mål:** Underlätta relationsbyggande mellan elev och personal på mottagande skola samt möjliggöra för ordinarie undervisning.  
**Hur:** UppSam-läraren finns på plats på skolan



Alla elever i samhällsvård, oavsett folkbokföringskommun, som placeras i Uppsalas grundskolor.



... vilket bidrar till en kontinuerlig skolgång och en gynnsam utveckling för eleven.



# UppSam Skola

UppSam-teamet samordnar, möjliggör och förstärker skolgången för elever i samhällsvård...

Alla elever i samhällsvård, oavsett folkbokföringskommun, som placeras i Uppsalas grundskolor.

## Planeringsfas

**När:** Från att skolplaceringen är klar till dess eleven börjar på mottagande skola  
**Mål:** En fungerande skolstart  
**Hur:** I överenskommelse med rektor samordnar UppSam-läraren nätverket runt eleven, ofta via ett första säkert digitalt möte. UppSam-läraren säkerställer även skolöverlämning från avlämnande skola.



## Introduktionsfas

**När:** 1 vecka för elev på låg- och mellanstadiet, 2 veckor för elev på högstadiet.  
**Mål:** Underlätta relationsbyggande mellan elev och personal på mottagande skola samt möjliggöra för ordinarie undervisning.  
**Hur:** UppSam-läraren finns på plats på skolan



## Pågåendefas

**När:** Efter introduktionsfasen och till dess eleven slutar på skolan  
**Mål:** En positiv skolutveckling  
**Hur:** UppSam-läraren följer upp elevens närvaro och betyg/bedömningar en gång per termin



## Avslutningsfas

**När:** Eleven byter skola till annan kommun  
**Mål:** Bidra till en kontinuerlig skolgång  
**Hur:** När eleven byter skola hjälper UppSam-läraren till med skolöverlämningen till ny mottagande skola



... vilket bidrar till en kontinuerlig skolgång och en gynnsam utveckling för eleven.

**Vi vill få information om att en elev ska börja hos er!**

**När vi går in i ett ärende behöver vi få information om indikatorerna så att vi kan följa upp.**

# Mejla till oss:



Att du vill bli kontaktad gällande en elev placerad i samhällsvård som ska börja på din skola:

[UppSamGrundskola@ uppsala.se](mailto:UppSamGrundskola@ uppsala.se)

UppSamordnare Grundskola

**MARIA FREIMAN**

[maria.freiman@ uppsala.se](mailto:maria.freiman@ uppsala.se)

Telefon: 018-727 23 46

Enhetschef

**ULRIKA NISSEMARK**

[Ulrika.nissemark@ uppsala.se](mailto:Ulrika.nissemark@ uppsala.se)

Telefon: 018-727 22 80





# Kriterier skolskjuts, busskort vald skola och elevresa

# Kriterier skolskjuts, busskort vald skola och elevresa

- Revidering av nuvarande reglemente
- Ny struktur som är kommungemensam
- Förenklad utformning och förtydligande information
- Förtydligande i skillnader mellan skolskjuts och busskort vald skola

# Resvaneundersökning åk F-9 14-25 oktober

[Gunilla.englund@ uppsala.se](mailto:Gunilla.englund@ uppsala.se)

Stadsbyggnadsförvaltningen

oktober 2024

## Vad?

Årlig resvaneundersökning riktad till grundskolans elever i åk F-9

Enkät och information utskickad till grundskolans mentorer

## När?

Enkäten är öppen 14-25 oktober

## Hur?

Som mentor får du i uppdrag att genomföra en handuppräkring om hur eleverna i klassen rest till skolan.

Uppgifterna registrerar du i ett mycket kort och enkelt webbformulär

<https://link.webropolsurveys.com/S/42C1B86076A2131C>

# Varför?

Utbildningsförvaltningen och stadsbyggnadsförvaltningen har tillsammans ett politiskt uppdrag att öka andelen barn och unga som går och cyklar till skolan. I uppdraget ingår bland annat att kartlägga skolresor för att få en bild av nuläget.

Genom resvaneundersökningen kan vi få en övergripande förståelse för barns resor till och från enskilda skolor, i olika områden och i kommunen som helhet. Vi kan använda resultatet som underlag när vi planerar för trafiksäkerhetsåtgärder och kampanjer för hållbart resande.

# Vill du veta mer?

[Barns resvanor i Uppsala kommun - Uppsala kommun](#)

[Barn i trafiken - Uppsala kommun](#)

# Nästa stormöte

Digitalt 27 november kl. 13-14

